

# FİKA OTEL

## SÜRDÜRÜLEBİLİRLİK RAPORU

2024



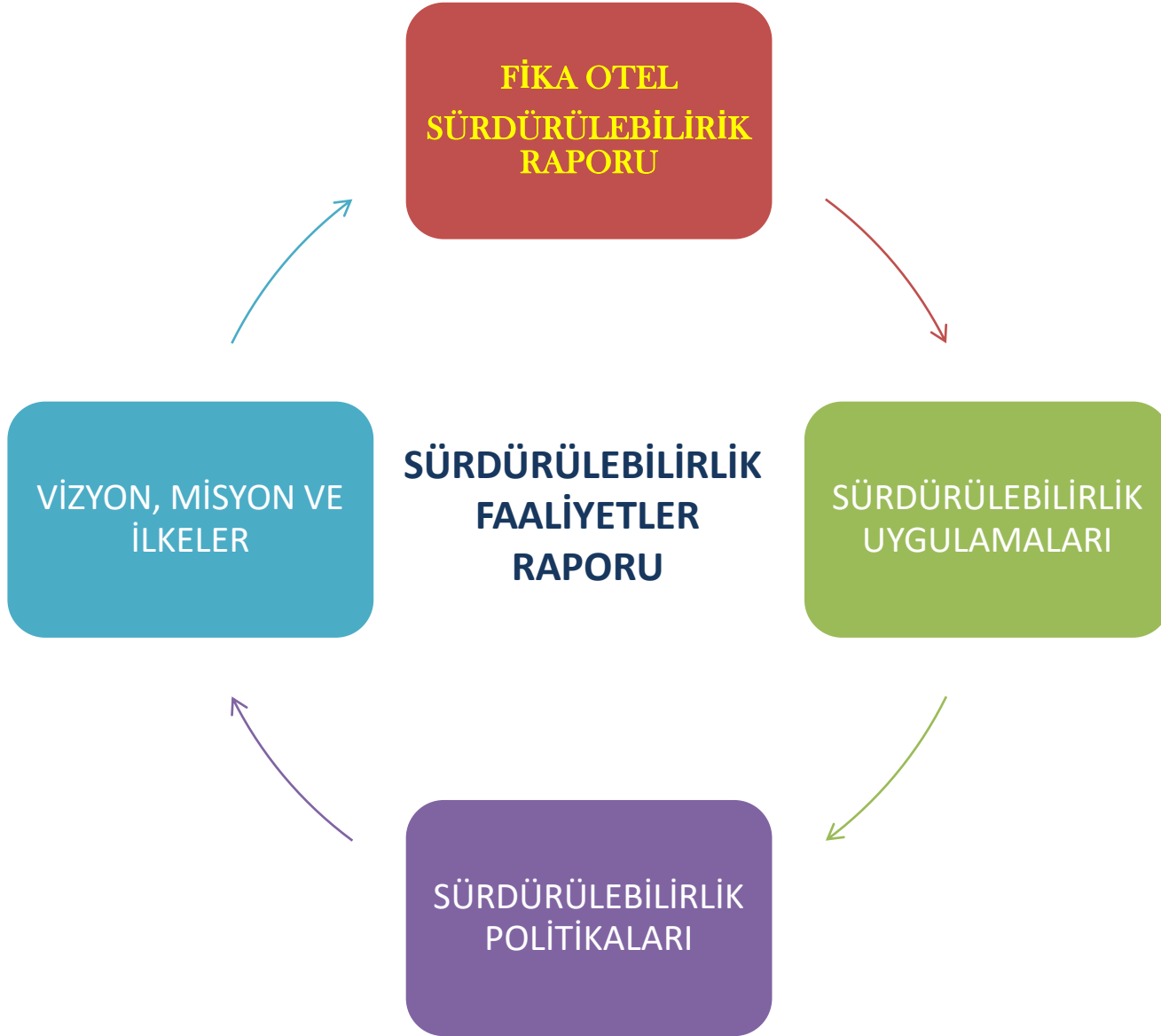
# FİKA OTEL

## SÜRDÜRÜLEBİLİRLİK MESAJI

HAYATVET Grup Şirketleri tarafından 2021 yılında inşaatına başlanan ve 2023 yılında kapılarını açan Fika Oteli, konforun, zarafetin ve özel dokunuşun bulunduğu yeni bir deneyim sunuyor. Kurulduğu günden bu yana misafirlerine benzersiz deneyimler sunmayı amaçlayan Fika Oteli, kurucu başkan Yusuf Hayta'nın öncülüğünde sektörde yeni bir soluk getiriyor. Fika Oteli, 4 yıldızlı bir otel olmanın getirdiği yüksek standartları, modern tasarımı ve misafir odaklı hizmet anlayışı ile birleştiriyor. Konuklarına unutulmaz bir konaklama deneyimi sunmayı amaçlayan otel, her detayı özenle düşünülmüş lüks ve rahatlıkla buluşturuyor. Bu çerçevede turizm sektöründe büyümeyi sürdürülebilir kılmak beklentilere cevap vermek, daha iyi çevre koşullarıyla, yerel bölge halkına daha fazla çalışma imkânı sağlayarak sürdürülebilir bir yaşama sahip olmayı hedefliyoruz. Fika Otel olarak, faaliyetlerimizden kaynaklanabilecek sosyal ve çevresel etkilerimizi anlamaya ve iyileştirme çalışmaları yapmaya özen gösteriyoruz. Sürdürülebilirlik temeli planlarımızda, geleceğe dönük en çok fayda sağlayacak çalışmalara ve bu çalışmaların devamlılığına özen gösteriyoruz. Öncelikle hedefimiz, sürdürülebilir bir geleceğe emin adımlarla ilerlemektir. Sürdürülebilirlik hedeflerimizi sorumluluklarımızla ilişkilendirmek, çalışmalarımıza ilişkin performans göstergelerini takip sistemlerimize dâhil etmek yönetim sistemimizin bir parçasıdır. Fika Otel olarak geçmişten bu güne getirdiğimiz bu anlayışı, geleceğe taşımak konusunda kararlıyız. Bu yolculuğumuzda bize destek veren tüm paydaşlarımıza en samimi duygularıyla teşekkürlerimi sunarım.

**YUSUF HAYTA**  
**KURUCU BAŞKAN**





# FİKA OTEL TARİHÇE

HAYATVET Grup Şirketleri tarafından 2021 yılında inşaatına başlanan ve 2023 yılında kapılarını açan Fika Oteli, konforun, zarafetin ve özel dokunuşun buluştuğu yeni bir deneyim sunuyor. Kurulduğu günden bu yana misafirlerine benzersiz deneyimler sunmayı amaçlayan Fika Oteli, kurucu başkan Yusuf Hayta'nın öncülüğünde sektörde yeni bir soluk getiriyor.

4 yıldızlı bir otel olmanın getirdiği yüksek standartları, modern tasarımı ve misafir odaklı hizmet anlayışı ile birleştiriyor. Konuklarına unutulmaz bir konaklama deneyimi sunmayı amaçlayan otel, her detayı özenle düşünülmüş lüks ve rahatlıkla buluşturuyor.

HAYATVET Grup Şirketleri'nin güçlü deneyimi ve profesyonel yaklaşımı ile şekilleniyor. HAYATVET'in kalitesi ve itibarı, otelin her aşamasında hissediliyor. Bu deneyimli ekip, misafirlerin memnuniyetini en üst seviyede tutmak için özveriyle çalışıyor

Çağımızın evrensel koşullarına uyumlu bir şekilde ileriye doğru yol alırken, toplumların kalkınmasına ve refahına katkıda bulunan, sektörle ilişki içinde olan tüm kişi ve kuruluşların güvendiği, saygı duyduğu ve çalışmak istediği bir firma olmak **vizyonumuzdur.**

Faaliyette bulunduğumuz sektörde; bireye ve topluma saygılı, hukuka, ekonomik ve ahlaki ilkelere bağlı, sağlık, emniyet ve çevreye duyarlı olarak müşterilerimizin ve çalışanlarımızın beklentilerini en üst seviyede karşılamanın, Geleceğimizin sağlam temelleri ve müşteri memnuniyeti için tüm çalışanlarımızın gönüllü katılımı ile, Hizmette verimlilik ve kaliteyi sürekli kılmanın, Hizmet maliyetlerini düşürerek rekabet gücümüzü korumanın, Kalitemizi sürekli geliştirmenin, Çalışma yaşamının kalitesini iyileştirmenin, Çalışanlarımızın eğitimine önem vermenin, Çağdaş teknolojiyi izlemenin, Doğal çevrenin korunmasına özen göstermenin, Kalite konusunda tüm çalışanların duyarlı olmasını sağlamanın, 'sürdürülebilirlik' amacımızda bize ışık tutacağına inanıyor ve **misyonumuz** kabul ediyoruz.

# SÜRDÜRÜLEBİLİRLİK POLİTİKAMIZ

## **FİKA OTEL YÖNETİMİ OLARAK DOĞAMIZI VE GELECEĞİMİZİ ÖNEMSIYORUZ**

- ❖ Yürürlükte olan çevre, iş sağlığı ve güvenliği, insan hakları ile ilgili ulusal ve uluslararası mevzuat ve düzenlemelere uyar, sürdürülebilirlik alanındaki gelişmeleri takip ederek bu gelişmeleri tesis politikalarına entegre ederiz.
- ❖ Bulduğumuz bölgede yerel istihdamı artırmak, doğal yaşamı korumak ve zenginleştirmek için gerekli her türlü önlemi alır, çevremize sahip çıkmak adına yaptığımız tüm faaliyetleri kamuoyu ile paylaşıyoruz.
- ❖ Tüm işletme çalışanlarımızın ve paydaşlarımızın sürdürülebilirlik konularında sürekli bilgilendirilmesi ve süreçlere aktif olarak katılımının sağlayarak bu konulardaki duyarlılığın artırılması hedefliyoruz.
- ❖ Her türlü kaynaktan gelen tüm misafir şikayetlerini takip etmek, şikayetleri çözümlenmek ve misafirlerimizi bu konuda bilgilendirerek şikayetleri kendimiz için fırsata dönüştürmek öncelikli değerlerimizdir.
- ❖ Yerel yönetimler, tedarikçi firmalar ve sivil toplum kuruluşlarıyla işbirliği yaparak çevre koruma ve sosyal sorumluluk projeleri üretilmesine katkıda bulunuyoruz.

## SÜRDÜRÜLEBİLİRLİK POLİTİKAMIZ

- ❖ Faaliyetlerimiz kapsamında yerel toplumun refahı, istihdam kalitesi, sosyal eşitlik, ziyaretçi memnuniyeti, kültürel zenginlik, fiziksel bütünlük, biyolojik çeşitlilik, kaynak verimliliği ve çevresel temizlik konularında hassasiyet gösteriyoruz.
- ❖ Doğal kaynakların kullanımını, enerji tüketimini, hava, su ve toprak kirlenmesini en aza indirmek için gayret ederiz.
- ❖ Tesisimizin operasyonel hizmetlerinden dolayı oluşan elektrik, su, doğal gaz kullanımı, kâğıt tüketimi ve CO2 emisyonu gibi iç çevresel etkilerin kontrolü sağlıyoruz,
- ❖ Tedarikçilerimizi seçerken ürünler için aradığımız kriterler çevre duyarlılığı adına geri dönüştürülmüş ürünlerden veya geri dönüştürülebilir olan ürünleri sertifikalı tedarikçilerden temin etmek önceliğimizdir.
- ❖ Su ve enerji tasarrufu sağlayan, katı atıkları azaltan, geri dönüşüm ve yeniden kullanım programları uygulayan, sürdürülebilir çevre düzenlemeleri ve ekonomik çözümler geliştiren sistemler konusunda araştırma ve geliştirme konusunda hassas davranıyoruz.
- ❖ Doğal ve kültürel mirasın korunmasını, bölge halkı ile ziyaretçilerin yaşam kalitelerinin artmasına, hem misafir hem personelin bilinçlenmesine katkı sağlamayı hedefliyoruz.

## SÜRDÜRÜLEBİLİRLİK POLİTİKAMIZ

- ❖ Karbon ayak izinin periyodik olarak hesaplanması ve karbon ayak izinin ve sera gazının mümkün olan en aza indirme prensipleri ile faaliyetlerimizin sürdürülmesi hedefliyoruz.
- ❖ Tesisimiz çevre dostu kimyasal kullanımını ve çevre dostu kimyasalların kullanımını artırıcı bir satın alma politikası izlemektedir.
- ❖ “Sıfır Atık” belgeli tesisimiz çevrenin korunması, kirliliğin azaltılması ve olumsuz etkilerinin azaltılmasını hedeflemektedir.
- ❖ Atıklarımızı kaynağına, gruplarına ve tehlike sınıflarına göre en etkin şekilde ayrılması hedeflenmektedir.
- ❖ Sektöre çalışan kazandırılması ve sosyal sorumluluk gereği eğitime önem verilip Meslek liseleri gibi eğitim kuruluşlarında okuyan öğrencilere fırsat tanımaktayız.
- ❖ Tesislerimizde çocuk işçi çalıştırılmasına müsaade edilmez ve aynı hassasiyet de tüm iş ortaklarımızdan beklenir.
- ❖ Personellerimiz arasında cinsiyet ayrımı yapılmaz. Kadınlarımızın iş gücüne katılımını destekler ve eşit ücret politikası uygulamaktayız.



## SÜRDÜRÜLEBİLİR SATIN ALMA POLİTİKASI

- Kalite Güvence Yönetim Sistemleri, Çevre ve İş Sağlığı Güvenliği Yönetim Sistemleri, uluslararası düzeyde kabul görmüş çevre ve sürdürülebilirlik etiketlerine/sertifikalarına sahip olmasına,
- Üretim ve tedarikte, çevreye zararlı etkilerinin olmamasına, çevre mevzuatlarına uyuyor olmasına,
- Kaynakları; doğal yaşama, ekosisteme zarar vermeden, uygun bir şekilde kullanıyor/tüketiyor olmasına, avlanma yasaklarına uyuyor olmasına,
- Atıklarını en aza indirmek ve doğru yönetmek için çalışıyor olmasına, ürün ambalajlarında daha az ambalajlamaya veya dökme ambalajlama alternatifleri sunuyor olmasına,
- Çevre dostu, tasarruflu, yöresel, etik değerlere önem veren, geri dönüşebilir veya geri dönüştürülmüş malzeme kullanan, organik, bio, vegan, hayvanlar üzerinde denenmemiş, zararlı kimyasal bileşenler içermeyen vb. alternatifleri sunmalarına,
- Yerli ve yerel üretim/hizmet sağlayıcısı olmasına,
- Ülkemizin/bölgemizin mutfağını, geleneklerini, kültürünü yansıtan/tanıtan ürün/hizmet olmasına,
- Önem verir ve bu bakış açımızı paydaş tedarikçilerimize iletiriz. Tedarikçilerimiz ile birlikte verimli satın alma fırsatları yaratmaya çalışır, tedarik süreçlerinden doğan çevre etkilerini azaltmayı hedefleriz.

## ÇEVRE KORUMA VE ATIK YÖNETİMİ POLİTİKASI

İşletmemizde çevreyi korur, kirlenmesini önler, çevreye olan olumsuz etkilerimizi azaltarak korunmasına önem veririz.

Bunun için;

- Yasal düzenlemelere uyum sağlar çevre etkimizi azaltmaya çalışırız.
- Atıklarımızı kaynağına, gruplarına ve tehlike sınıflarına göre etkin şekilde ayırmaya özen gösteririz.
- Tehlikeli maddeler ve kimyasalların yalnızca ihtiyaç durumunda ve gerektiği kadar kullanılmasının hem çevreye olan negatif etkileri hem de atık miktarını azaltacağını biliriz,
- İşletmemizde aldığımız malzemelerde “geri dönüşüm” ve “çevre dostu” etiketi olanları tercih ederek doğayı korumaya katkıda bulunuruz. Yeniden kullanım fırsatları yaratmaya çalışırız,
- Kâğıt, peçete, tuvalet kâğıdı, ambalaj gibi tek kullanımlık malzemeleri gerektiği kadar kullanıp doğaya daha az atık bırakmaya özen gösteririz,
- Atıkları doğru şekilde, özelliklerine göre ayrı alanlarda depolar, yasal depolama süre sınırlarını aşmadan lisanslı/yetkili firmalara teslim ederek, kayıtlarını muhafaza ederiz,
- Su, enerji ve tüm doğal kaynakları tasarruflu kullanmaya çalışırız. Bu hassasiyetimizi çalışanlarımız, misafirlerimiz, tedarikçilerimiz ile paylaşıyoruz.
- Çevre yönetimi konusundaki performansımızı ölçer, bu verileri hedefler ile izler ve performansımızı geliştirmeye çalışırız.
- Çalışanlarımızı çevre konusunda eğitmeyi ve duyarlılıklarını artırmayı amaçlarız.

## SAVUNMASIZ GRUPLAR VE ÇOCUK HAKLARI POLİTİKASI

- Kadın, çocuk, yaşlı, engelli ve özel ihtiyaç sahibi her bireyi korumak ve saygı duyulması gereken gruplar olduğunun farkındalığı ile buna uygun olarak hareket etmek,
- Her çocuğu bir birey olarak tanımak, yaşama, gelişme ve korunma haklarına saygı duymak, her türlü psikolojik, fiziksel, ticari vb. sömürüye karşı gözetmek ve korumak,
- Savunmasız gruplar ve çocukların fizyolojik, psikolojik olarak olumsuz etki görecekları her türlü yaklaşım ve istismardan uzak tutulması gerektiğinin ve iletişimde hassasiyet gösterilmesi gerektiğinin farkında olarak hareket etmek,
- Tesis içerisinde çocukların gelişimine katkıda bulunan, düşünce ve isteklerini, duygularını rahatça ifade edebilecekleri, kendilerini özgür ve rahat hissedebilecekleri ortamlar ve imkânlar sunmak,
- Tüm personelimize savunmasız grupların korunması ve çocuk hakları konularında bilgi sahibi olmasını sağlamak için düzenli eğitimler vermek ve sürekli gelişimlerini sağlamak,
- Birleşmiş Milletler Çocuk Hakları Sözleşmesi ile Anayasamızda yer alan Sosyal Devlet anlayışı çerçevesinde gerekli yasal ve idari önlemleri almak, gerekli tüm koşulları iyileştirmek ve çocukları hayata daha etkin ve mutlu katılımlarının sağlanmasına destek olmak,
- Çocukların katıldıkları aktivitelerde yetişkin gözetimi altında olduklarından emin olmak,
- Çocuklar ile ilgili şüpheli eylemlere şahit olduğumuzda öncelikle otel yönetimine bilgi vermek, gerekli görüldüğü durumlarda kolluk kuvvetlerini bilgilendirmek.

## ENERJİ VERİMLİLİĞİ POLİTİKASI

- Hem doğaya karşı sorumluluklarımız hem de yasal yükümlülüklerimizi yerine getirmek üzere ulusal ve uluslararası standartları, yasa ve düzenlemeleri takip eder, enerji kullanımını azaltma ve enerji tüketim performansımızın sürekli iyileştirilmesini sağlayacak çalışmaları gönüllü olarak yürütür, çalışmalarımızın sonuçlarını takip ederiz.
- Hedefler koyar, çalışanlarımızın da katılımını sağlamak amacıyla eğitim programlarımızda enerji verimliliğine yer veririz.
- Tüm paydaşlarımızla enerji yönetimi konusunda ortak amaçlar ve sonuçlar yaratmak üzere iş birliği yapmayı önemseriz. Bu konularda misafirlerimiz, çalışanlarımız, ziyaretçilerimiz ve tüm iş ortaklarımız ile birlikte topyekûn bir farkındalık ve bilinç seviyesine ulaşılması adına etkileşimimizi sürdürmeye çalışırız.
- Enerji verimli uygun ürün, ekipman, teçhizat ve teknoloji alternatiflerini araştırıp bulmaya, satın almaya ve kullanmaya çalışırız.
- Enerji Yönetim Sistemimizi dokümante etmeyi, tüm departmanlarımıza yaymayı, gerektiğinde güncellemeyi, gözden geçirmeyi ve sürekli olarak iyileştirmeyi hedefleriz.
- Enerji risklerini veya enerji kısıtı gibi doğabilecek acil durumları değerlendirir, alınabilecek önlemleri planlarız.

## KADIN HAKLARI VE CİNSİYET EŞİTLİĞİ POLİTİKASI

- İşletmemizde cinsiyet eşitliğine önem veririz.
- Cinsiyet farkı gözetmeksizin tüm çalışanlarımızın sağlık, güvenlik ve refahlarını sağlarız.
- Kadınların iş gücüne katılımını tüm departmanlarımızda destekler, eşit fırsatlar sunarız.
- Cinsiyet ayrımı yapmadan «eşit işe eşit ücret» politikası ile hareket ederiz.
- Eşitlik ilkesi gözetilerek görev dağılımı yaparız.
- Kariyer fırsatlarından eşit düzeyde faydalanılması için gerekli ortamı sağlarız.
- Eğitim politikaları oluşturur, kadınların katılımına ve farkındalığın artmasına destek oluruz.
- İş-aile yaşam dengesini koruyan çalışma ortamı ve uygulamalarını oluştururuz.
- Kadınların şirket yönetiminde olmaları için destek verir, eşit fırsatlar sunarız.
- Kadınların hiçbir şekilde istismar, taciz, ayrımcılık, bastırılma, zorlama, iftira vb. durumlara maruz kalmasına müsaade etmeyiz. Dünyaya ve kurumumuza kattıkları değerlerin daima farkında olur ve varlıklarını destekleriz.

## YEREL TOPLULUK POLİTİKASI

- Gereksinimler için ithal ürün yerine yerli ürünler tercih edilmekte ve çoğunlukla yerel tedarikçiler ile çalışılmaktadır.
- Çevrenin tanıtılması ve ziyaret edilmesi konusunda misafirlerimize ve personellerimize karşı sorumluyuz.
- Yerel halkla sürekli iş birliği ve dayanışma içinde çalışırız.
- Otelimiz çevreyi ve toplumu etkileyen konularda misafirlerimizi ve personelimizi teşvik eder ve duyarlılık yaratmak için çalışırız.
- Otelimiz okullar, sivil toplum kuruluşları, dernek ve vakıflar ile iş birliği içinde ve destekçisidir.
- İstihdam politikamız gereği öncelik işletmemizin bulunduğu yakın çevreden karşılanmaktadır.
- Yerel halkı ve yerel gelenekleri tanımaları için misafirler bilgilendirilir ve teşvik edilir. Nasıl davranacakları konusunda bilgi verilir.
- Çevredeki faaliyetler konusunda gerektiği durumlarda yerel halka bilgi verilir, onları etkileyen önemli konularda görüşlerinin alınmasına imkan tanınır.
- Çevrede var ise özel bölgeler belirlenir ve korunmasına yardımcı olunur.
- Yerel kişilerin çalışmasına veya ürün ve hizmetler sağlanmasına engel olunmaz, bu konuda yerel halk desteklenir.

## PERSONEL ÇALIŞMA KOŞULLARI POLİTİKASI

- Çocuk yaşta ve zorla personel çalıştırmamayı,
  - Güvenli ve sağlıklı bir çalışma ortamı sağlamayı,
  - İşçi sağlığı ve iş güvenliği (İSG) gerekliliklerini geçerli bir şekilde uygulamayı ve sorumlu olmayı,
  - Çalışanlar için temiz duşlar, içme suyu, yemek, ulaşım imkanları ve lojman sağlamayı,
  - Çalışanların kendi seçimleriyle sendika kurma ve katılma hakkına ve toplu sözleşme hakkına saygı göstermeyi,
  - İşe alma, tazminat, eğitim, ödüllendirme, işten çıkarma veya emekliye ayırmada, ırk, din, kast, milli köken, engellilik, cinsiyet, cinsel tercihler, dernek, sendika üyeliği ve siyasi kimlik gibi konularda ayrımcılık yapmamayı,
  - Bedensel, zihinsel, fiziksel cezalandırma ve sözlü baskı yapmamayı,
  - Çalışanların, dilek ve önerilerini insan kaynakları departmanına yapabilmeyi,
  - Personel dilek ve önerisini açık kapı politikası kapsamında açıkça ifa edebilmesini sağlamayı,
  - İnsan kaynakları tarafından yapılan personel memnuniyeti anketlerinde dilek ve önerilerini dile getirebilmeyi,
  - Çalışma saatleri konusunda yasalara uymayı,
  - İş kanunu gereği 1 yılını doldurmuş olan çalışanların kanun tarafından belirtilen gün sayısına göre yıllık izin hakları vermeyi,
  - Maaşları otelin belirlemiş olduğu banka hesabına personel adına yatırılarak ödemeyi,
- taahhüt ederiz.

Kağıt, Cam, Metal ve Plastikleri  
Geri Dönüşüm Kutularına Atalım

Fosil Yakıtlardan Uzak Duralım

Su İsrafından  
Kaçınalım

Yenilenebilir Enerji  
Kaynaklarından  
Yararlanalım

Geri Dönüştürülebilir  
Ürünler Kullanalım

Atık Yağları  
Dönüştürelim

Karbon Ayak İzini  
Hesaplayalım

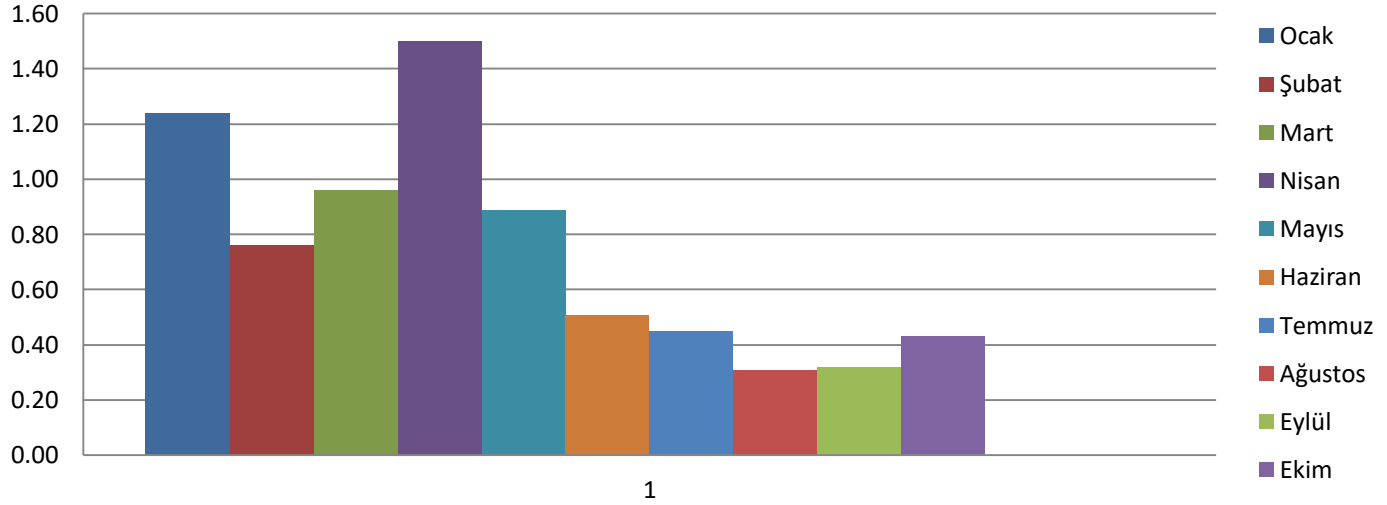
Elektrikli Araç  
Kullanalım





# ATIK TAKİPLERİMİZ

## 2024 GECELEME BAŞI ATIK TÜKETİM MİKTARI (KĞ)

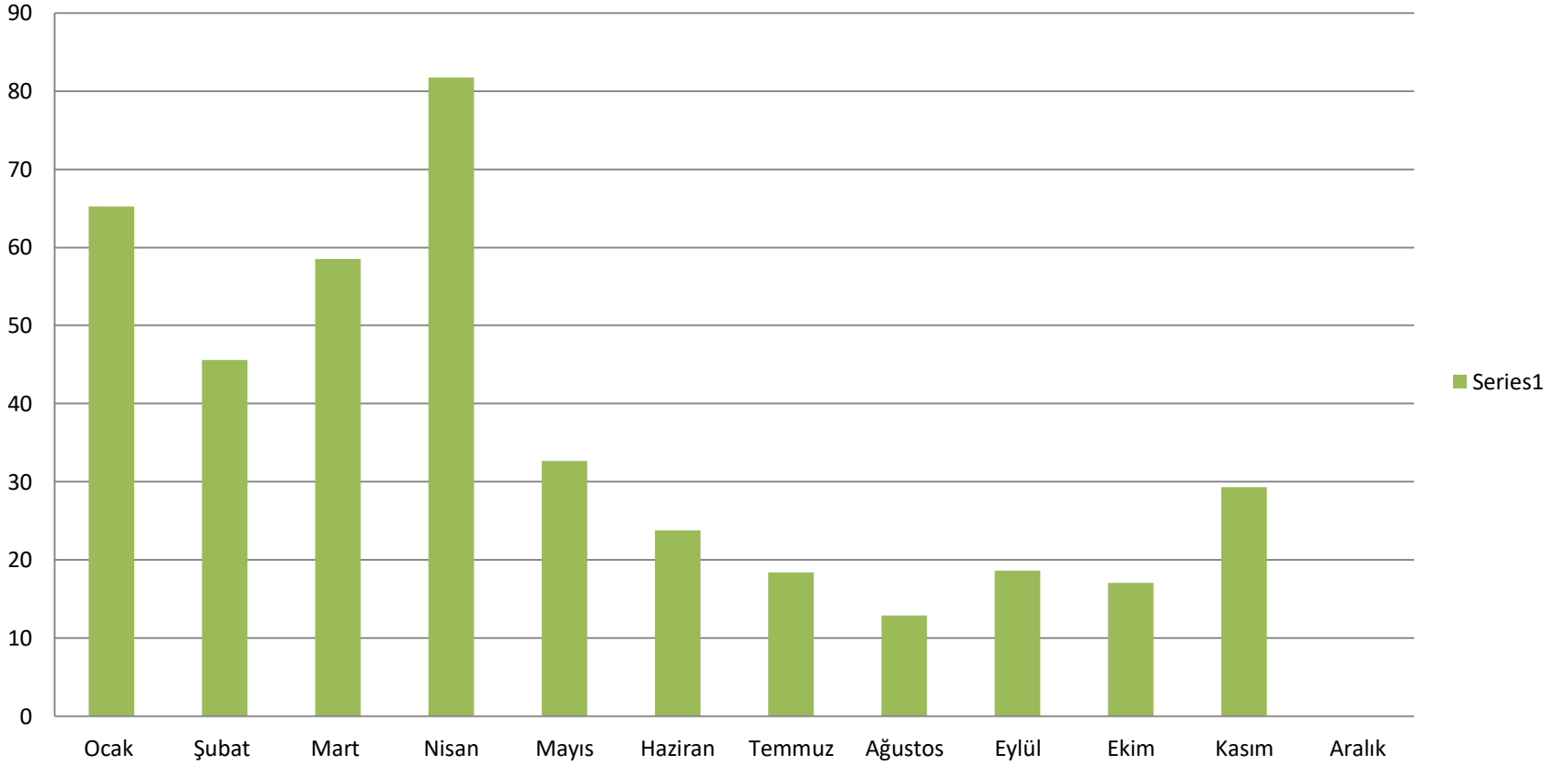


# SIFIR ATIK KUMBARALARIMIZ



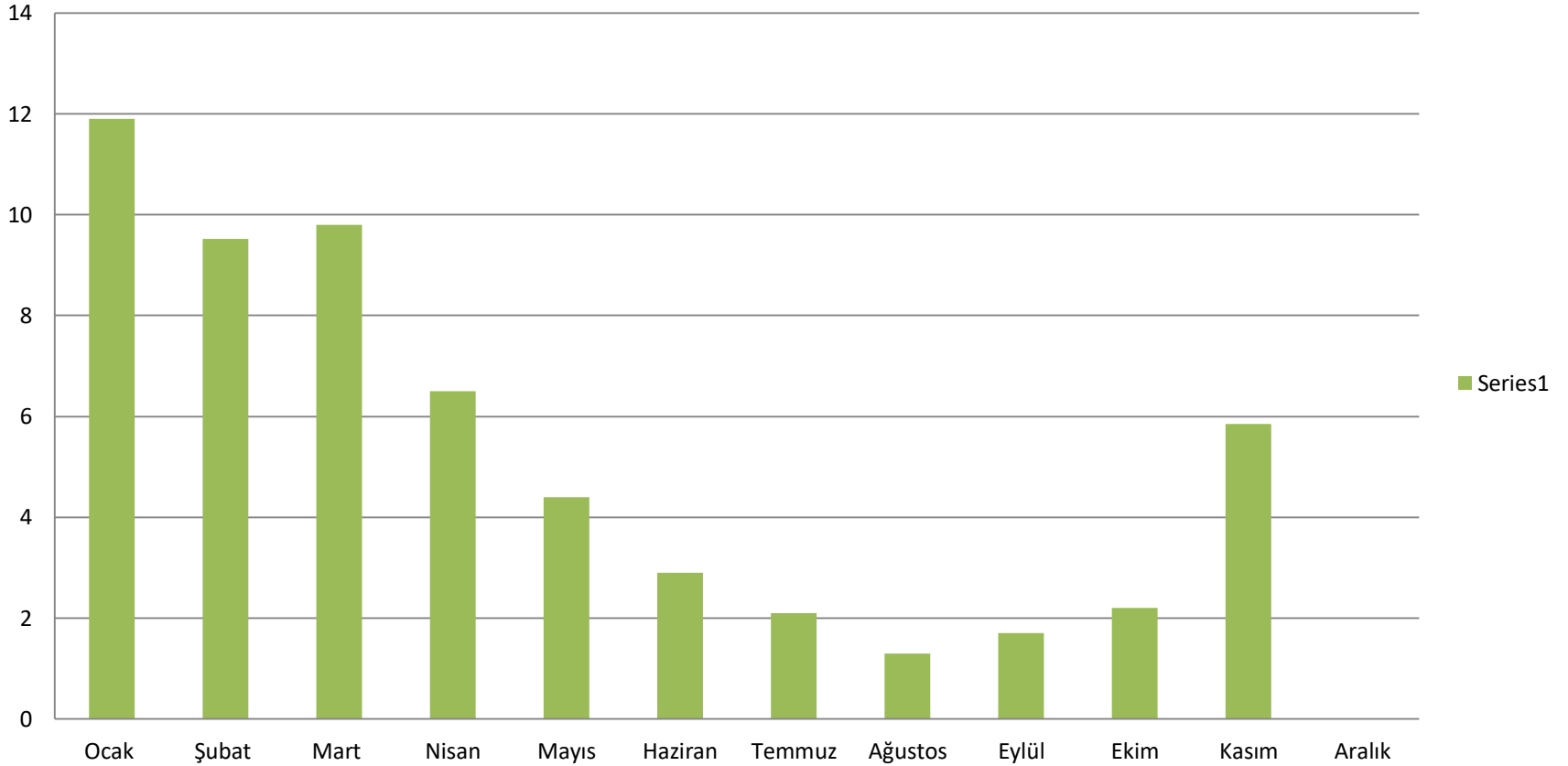
# ENERJİ KULLANIMLARIMIZ

## 2024 YILI GECELEME BAŞI ELEKTRİK TÜKETİM MİKTARI(KWH)



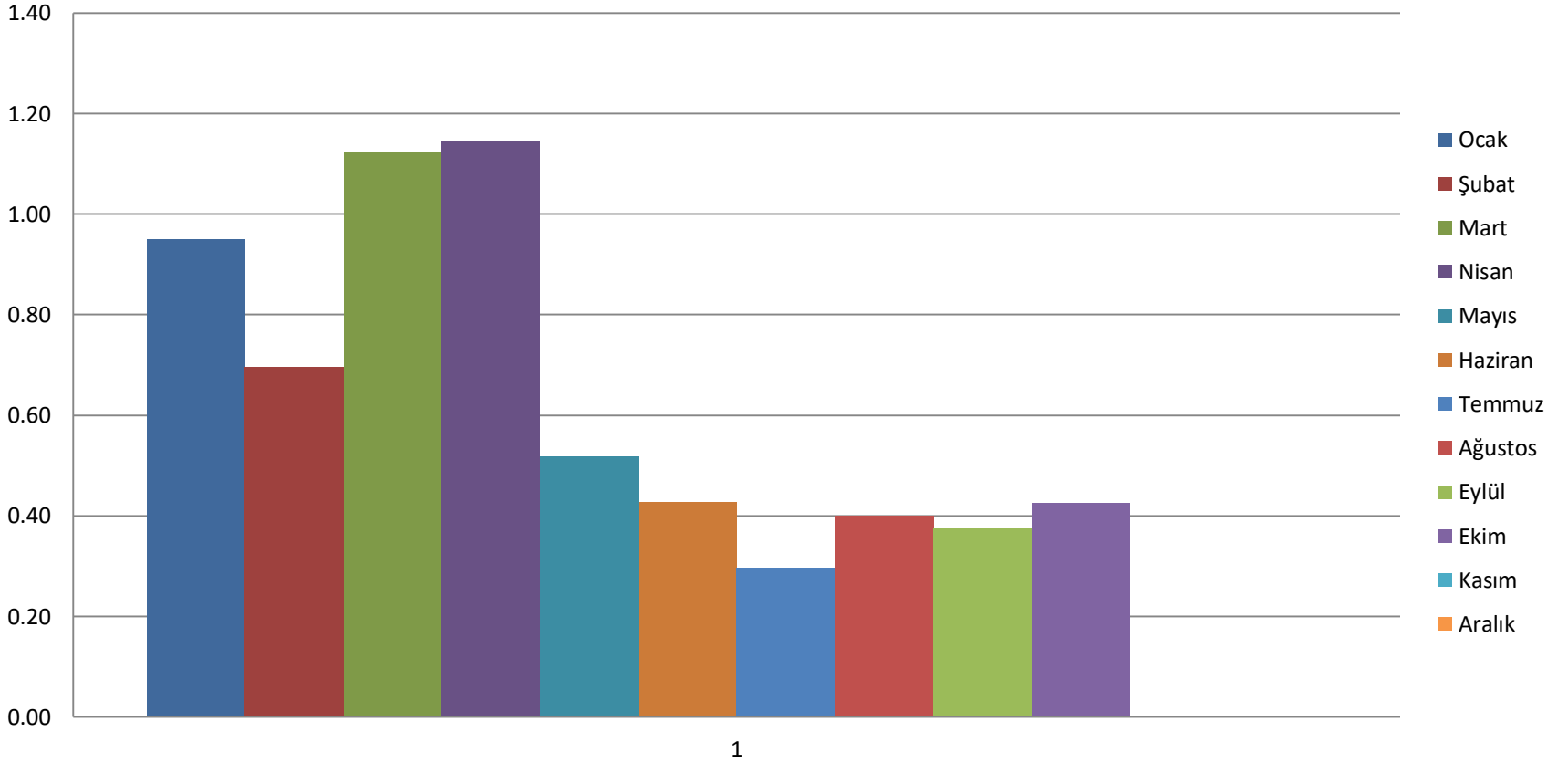
# ENERJİ KULLANIMLARIMIZ

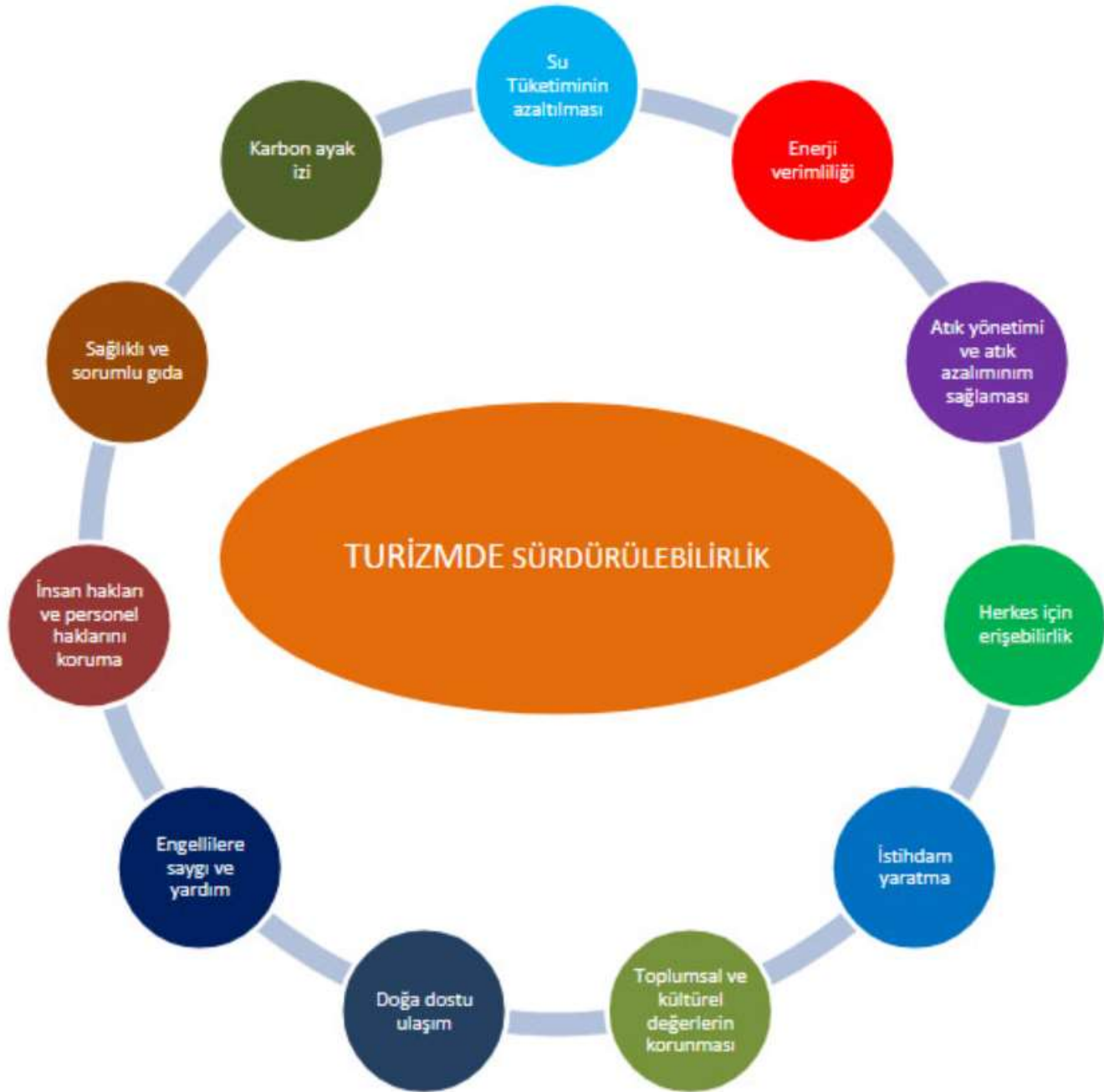
## 2024 YILI GECELEME BAŞI DOĞALGAZ TÜKETİM MİKTARI(M3)



# SU TÜKETİM VERİLERİMİZ

## 2024 GECELEME BAŞI SU TÜKETİM MİKTARI(M3)





# Doğal ve Tarihi Zenginliklerimiz

Otelimizin bulunduğu lokasyonda doğal, tarihi, turistik, arkeolojik zenginlikleri, gelenek ve görenekleri, bölge halkı ve yöreye özgü özellikler, yakın çevrede yapılabilecek geziler, sportif ve kültürel aktiviteler, ulaşım gibi konularda müşterilerimize detaylı bilgiler verilmektedir.

TARİHİ YERLER/PARKLAR	TARİHÇESİ
<b>Ereğli Müzesi</b>	<p>Ereğli Müzesi, 1968 senesinde kurulmuştur. Müze koleksiyonunda M.Ö. 7000 yıllardan başlayarak <b>Neolitik</b> dönemden beri kurulan medeniyetlere ait eserler sergilenmektedir.</p> <p>Neolitik Dönem den kalma bir yerleşim yeri olan Can Hasan bölgesindeki kazılardan elde edilen çeşitli eşyalar, müze vitrinlerinde sergilenmektedir. Bu eşyalar, el baltaları, duvar freskleri, pişmiş toprak kaplardır.</p> <p>Eski Tunç Çağı eserleri bölümünde hayvan ve insan figürleri ile damga mühürler sergilenirken, Anıt Ticaret Kolonilerine ait <b>bulutlu</b> tasitler, <b>idoller</b> de bulunmaktadır.</p> <p><b>Bizans</b> Dönemi, minarı garçalar, Selçuklu ve Karamanoğulları; sarlı <b>kışkıcı</b>, alçı süslemeler, Osmanlı Dönemi; el yazması <b>Kur'an-ı Kerim</b>ler, silahlar, baki ve kilimler bulunmaktadır.</p>
<b>İvriç Kaya Anıtı / Kabartmaları</b>	<p>İvriç Kaya Anıtı, Hitit döneminden kalma bir kaya kabartmasıdır. Ereğli ilçe merkezine 17 kilometre uzaklıktaki İvriç Köyü'nde yer alan kaya anıtı, M.Ö. 1330 ile M.Ö. 700 yılları arasında yani Geç Hitit Dönemi'nde yapılmıştır. <b>Tuşnâ</b> ülkesinin kralı olan <b>Varpalava</b> tarafından yaptırılan anıt, Geç Hitit Dönemi'nin en önemli yapılarından bir tanesidir.</p> <p>Fatma Tanrı <b>Tarhondas</b> ile Kral <b>Varpalava</b>'nın tasvir edildiği kabartmada, Tanrı figürü güçlü bir insan görünümünde yapılmıştır. Kral <b>Varpalava</b> giysileriyle beraber, Tanrı figüründen biraz daha küçük bir şekilde betimlenmiştir. İki kabartmanın ortasında hiyeroglif yazı bulunmaktadır. Yazıda: "Ben <b>hakim</b>, ve kahraman <b>Tuşnâ</b> Kralı <b>Varpalava</b>'nın sarayında bir prens iken bu anıtları diktim, <b>Tarhondas</b> onlara bereket ve bolluk verdim." yazmaktadır.</p>
<b>Ulu Camii</b>	<p>Ereğli'nin Cami Kebir Mahallesi'nde yer alan Ulu Camii, Karamanoğlu Mehmet Bey tarafından 1426 yılında inşa ettirilmiştir.</p> <p>Karamanoğulları Dönemi'nin önemli yapılardan bir tanesi olan Ulu Camii, 26-39 metre ölçülerinde kubbeye sahiptir. 1940 yılında mihrap kısmı onarılmıştır. Sekiz köşeli mermerden kaidede üzerinde bulunan ve 40 metre yüksekliğe sahip olan caminin minaresi, kuzurması kemme taştan inşa edilmiştir.</p>
<b>Rüstem Paşa Kervansarayı</b>	<p>Konya Ereğli gezilecek yerler listesindeki Rüstem Paşa Kervansarayı, Kanuni Sultan Süleyman döneminde inşa edilmiştir. 1552 yılında Sadrazam Rüstem Paşa tarafından yaptırılan kervansaray, 90'lı yıllarda onarılarak orijinalliği korunmuştur.</p> <p>Dönemin mimarisinden farklı bir yapı sergileyen Rüstem Paşa Kervansarayı, <b>dükdörtgen</b> şeklindedir ve revaklı bir avluya sahiptir. <b>Aka</b> tarafında tonozlu odalar bulunmaktadır.</p>

<b>Şifa Hamamı</b>	<p>Kervansarayın iki giriş kapısı bulunmaktadır, bunlara Bağdat Kapısı ve Konya Kapısı isimleri verilmiştir.</p> <p>Selçuk döneminde inşa edilen Şifa Hamamı, Karamanoğulları Dönemi'nde de kullanılmaya devam etmiştir. Kitabesi bulunmadığından yapım tarihi kesinlik kazanmamıştır.</p> <p>Moloz taş ve tuğladan yapılmış olan hamam <b>dükdörtgen</b> planlıdır. Üzeri kubbe ile örtülü olan hamamın kubbelerinden bir bölümü yıkılmış ve yerine ahşap bir örtü yapılmıştır.</p> <p>Hamam, günümüzde toprak altında kaldığı için baki kısmında bulunan on basamak ile giriş yapılabilmektedir.</p>
<b>Kıvançın Parkı (Kore Kardeşlik Parkı)</b>	<p>Ereğli'de yer alan Kore Kardeşlik Parkı, Kore'nin <b>Kıvançın</b> Belediyesi ile Ereğli Belediyesi'nin ortak olarak yaptıkları bir parktır. Ereğli ilçe merkezinde yer alan bu park, Kore Savaşı sırasında Ereğli ilçesinden verilen <b>şehit anıtına</b> yapılmıştır.</p>
<b>Yunus Emre Parkı</b>	<p>Ereğli şehir merkezinde yer alan Yunus Emre Parkı, konumu nedeniyle çok sakim olmazsa da şehir merkezinde yeşil alan arayışları için söhbetlenebilecek bir yerdir. Yunus Emre Meydanı'nın karşısında yer alan park, ilçede gezilebilecek yerlerdendir.</p>
<b>Atatürk Kültür Parkı</b>	<p>Ağaçlarla kaplı Ereğli Atatürk Kültür Parkı içerisinde suni gölet, <b>anıt</b> tiyatro, basketbol sahası, voleybol sahası, bisiklet parkuru, çocuk oyun alanları, yüzme havuzu ve piknik alanları bulunmaktadır.</p>

YÖRESEL YEMEKLER	YÖREYE ÖZGÜ ÜRÜNLER
ARABAŞI ÇORBASI	BEYAZ KIRAZ
UZUN KABAK YEMEĞİ	SIYAH HAVUÇ
BULGUR PILAVI (ÇOBAN PILAVI)	TULUM PEYNİRİ
KAYISILI YEMEĞİ	KUFLU PEYNİR
CALLA YEMEĞİ	
DOBALAN (DOLAMAN) GÜVEÇ	
BOZSULU ET YEMEĞİ	
ETLİ TOPALAK	

## YEREL HALK İLE YAPILAN ORTAK ÇALIŞIMLAR SONUCU YEREL GİRİŞİMCİLERİN ÜRÜNLERİNİN SATIŞINA DESTEK OLMAKTAYIZ





# UYGULAMALARIMIZ

- Őehir gezisi sırasında misafirlerimize bisiklet veya toplu taşıma araçlarını kullanmaları önerilmekte ve güzergâhlar konusunda bilgilendirilme yapılmaktadır.
- Geri dönüşüm atıkları için genel mekânlara geri dönüşüm kutuları yerleştirilmiştir.
- Misafir odalarında yer alan mini barlar ısınmayı engellemek amacıyla doğrudan güneş ışığı almayacak şekilde konumlandırılmıştır.
- Otelimizin odalarında kullanılan mini barlar ve televizyonlar düşük enerji tüketimlidir.
- Tek kullanımlık buklet malzemeleri yerine tekrar kullanılabilir olanlar tercih edilir.

- Buklet malzemelerimizde plastik içeren ürünler kullanmamaya önem veriyoruz.
- Odalarımızda plastik bardak veya karton bardak yerine cam ve porselen bardakları kullanmayı tercih ediyoruz.
- Otelimizin genelinde minimum su israfını sağlamak için yüksek verimli armatürler kullanıyoruz.
- Karbon salınımını en aza indirmek için ısıtmada jeotermal enerji kullanıyoruz.
- Tesisimizde tükettiğimiz elektrik enerjisinin 600 kva lık bölümünü çatı üzerine kurduğumuz GES santralinde üretmekteyiz.
- Çamaşırhanemizde ,mutfaklarımızda ve havuzlarımızda aşırı miktarda temizlik ürünü ve dezenfektan kullanmamak amacıyla,kontrolörlü dozaj pompaları kullanıyoruz.

# UYGULAMALARIMIZ

- Misafirlerimizin talepleri doğrultusunda havlu ve arşaf deęişimleri gerçekleştirilmekte ve bu konuda misafirlerimize bilgi verilmektedir.
- Aydınlatma sistemlerimizin tasarruflu ampuller ve led aydınlatma tercih edilmiştir.
- Yerel ekonomiye olan katkımızın farkındayız, bu sebeple tedarik edilen ürünlerin ok büyük bir kısmı yerel pazardan tedarik edilmektedir.
- Tek kullanımlık şampuan, duş jeli,saç kremi gibi ürünler yerine uzun kullanım sağlayan, geri dönüşüm özelliğine sahip olan duvara monteli buklet ürünleri tercih kullanılır.
-

# PAYDAŞLARIMIZLA İLETİŞİM YOLLARIMIZ

Çalışanlarımız ile

Birebir görüşmeler, grup toplantıları, eğitimler, performans değerlendirmeleri, kariyer geliştirme toplantıları, faaliyet raporları

Misafirlerimiz ile

Birebir görüşmeler, anketler, sosyal medya

Tedarikçilerimiz ile

Birebir görüşmeler, tedarikçi değerlendirmeleri, toplantılar

Yerel Topluluklar ile

Sosyal projeler, faaliyet raporları, toplantılar, sosyal medya

Kamu Kuruluşları ile

Toplantılar, faaliyet raporları

Liseler ve üniversiteler ile

Stajyer programı, konferans-toplantı katılımı

